

ПАСПОРТ
ПРИТОЧНЫЕ ВЕНТИЛЯЦИОННЫЕ УСТАНОВКИ
серии КОЛИБРИ-2000



ОБЛАСТЬ ПРИМЕНЕНИЯ

Общеобменная вентиляция в офисах, квартирах, магазинах, коттеджах с использованием вентиляционной сети.

НАЗНАЧЕНИЕ

Постоянная подача в помещения свежего очищенного воздуха заданной температуры.

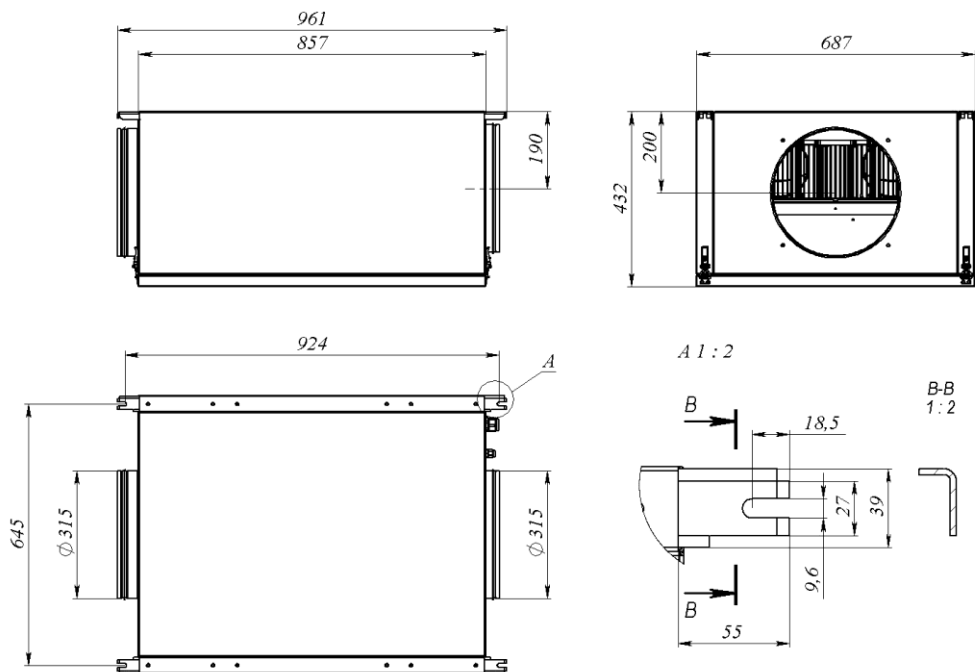
ТЕХНИЧЕСКИЕ ХАРАКТЕРИСТИКИ

Скорость вращения вентилятора	1	2	3
Производительность, м ³ /ч	800	1450	1800
Мощность вентиляторов, кВт	0.71		
Мощность нагревателя, кВт	15.6 <input type="checkbox"/>		23.4 <input type="checkbox"/>
Напряжение питания, В/Гц	380/50		
Кабель электропитания	5 x 6.0 мм ²		
Количество ступеней	2 (50% + 50%)		
Комплект автоматики	ZENTEC <input type="checkbox"/>		GTC <input type="checkbox"/>
Степень очистки воздуха: - пылевой фильтр	EU4		
Класс защиты	IP44		
Габаритные размеры, мм	962 x 687 x 432		
Вес, кг	65		
Размещение	Внутреннее/наружное		
Условия эксплуатации: - температура наружного воздуха, °С	-26/+50		
Температура выходного приточного воздуха, °С	+12 ... +35 (ZENTEC) +10 ... +30 (GTC) Требуемое значение устанавливается с помощью панели управления		
Управление внешним устройством	AC220В, 1А		
Управление внешним многоскоростным вентилятором	AC220В, P _{max} = 0.7 кВт		

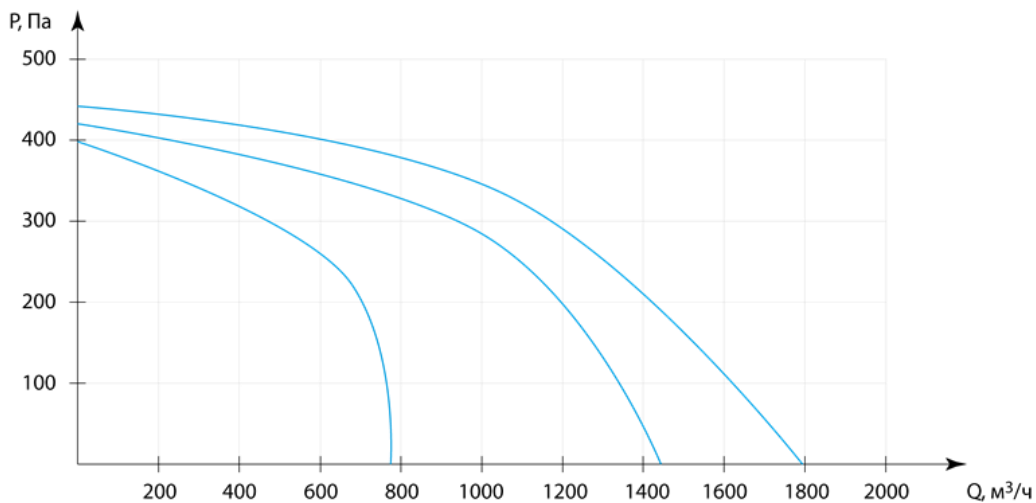
КОМПЛЕКТАЦИЯ

- Приточная вентиляционная установка;
- Пылевой фильтр, класс очистки – EU4 (предустановлен);
- Канальный датчик температуры;
- Панель управления;
- Паспорт;
- Руководство пользователя;
- Схема подключения;
- Кабель панели управления;
- ИК-пульт (опционально, только для автоматики GTC).

ГАБАРИТНЫЕ И УСТАНОВОЧНЫЕ РАЗМЕРЫ



ГРАФИКИ ПАДЕНИЯ ДАВЛЕНИЯ



КОНСТРУКЦИЯ

Конструкция установки (См. Рис. 1) представляет собой теплоизоляционный корпус (1) со съёмной с помощью 4-х замков-защелок (2) крышкой.

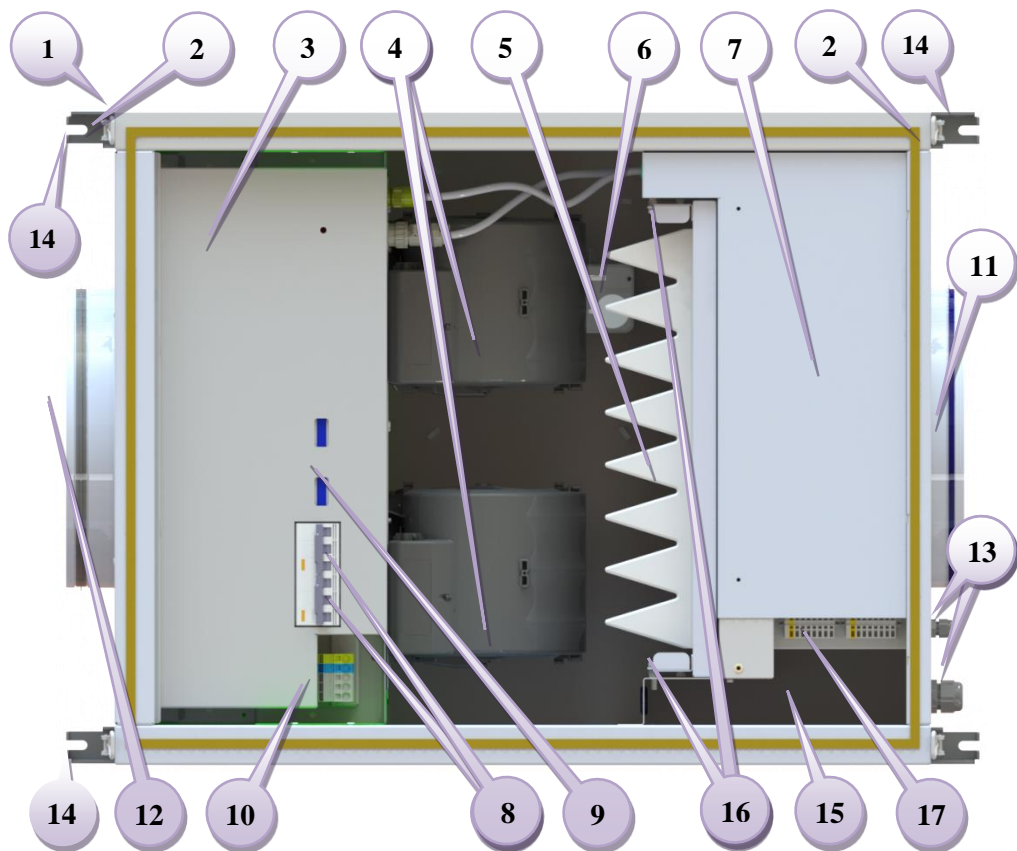


Рис. 1

Внутри корпуса установлены блок нагрева и управления (3), вентиляторы (4), предварительный пылевой фильтр (5), датчик загрязнённости фильтра (6), блок автоматики с воздушным клапаном (7), автоматические выключатели 1-й и 2-й ступени нагревателей (8), контакторы (9). Снаружи корпуса расположены входной (11) и выходной (12) фланцы, гермовводы (13) для подключения кабелей, и четыре кронштейна (14) для крепления установки. На блоке (3) установлены силовые клеммы (10) для подключения питающего кабеля, а под крышкой (15- на рисунке не показана) клеммы (17) для внешних подключений.

Фиксация пылевого фильтра (5) осуществляется с помощью рычагов (16).

ПРАВИЛА И МЕРЫ БЕЗОПАСНОСТИ

Перед началом эксплуатации приточной вентиляционной установки прочитайте, пожалуйста, информацию о безопасности и мерах предосторожности, чтобы обеспечить безопасное использование этого изделия:

- монтаж и подключение установки осуществляется специально обученным персоналом в соответствии с требованиями ГОСТ, СНиП и СанПиН;
- проверка комплектации и наличие сопроводительной документации осуществляется перед началом монтажных работ;
- электрические подключения должны выполняться квалифицированным персоналом с соблюдением местных законов и нормативных актов и в соответствии с технической документацией на установку;
- не эксплуатируйте установку при поврежденном кабеле электропитания;
- убедитесь, что параметры сети электропитания соответствуют электрическим характеристикам, указанным в настоящем паспорте;
- убедитесь в том, что для установки предусмотрена отдельная линия питания с автоматическим выключателем и заземлением;
- убедитесь в том, что вся электрическая проводка закреплена, используются специфицированные провода, и к проводам или концевым соединениям не прилагаются никакие внешние усилия;
- убедитесь, что место размещения установки имеет прочное основание, способное выдержать вес установки. Недостаточно прочное основание может явиться причиной падения установки и нанесения травм;
- убедитесь в том, что установка надежно заземлена;
- во избежание несчастных случаев не включайте установку при снятой крышке;
- не допускайте попадания во входное (выходное) отверстие механических предметов и влаги;
- не проводите техническое и сервисное обслуживание установки при включенном электропитании.

ВНИМАНИЕ!!! Несоблюдение мер безопасности, недостаточная мощность электрической сети или нарушения конструкции могут привести к поражению электротоком, пожару, другим опасным последствиям.

ВНИМАНИЕ! Эксплуатация установки в режиме вентиляции без подогрева (для автоматики ZENTEC) при температуре наружного воздуха ниже +7°C НЕ ДОПУСКАЕТСЯ! В этом случае установка автоматически переключится в режим вентиляции с подогревом.

ПОДКЛЮЧЕНИЕ

Подключение ПВУ КОЛИБРИ производится в соответствие со схемой (приводится на отдельном листе), «пропуская» кабели через установленные в корпусе соответствующие гермовводы (11).

Клеммы (10) для подключения кабеля питания и (17) для внешних подключений расположены в блоке нагрева и управления (3) и блоке автоматики (7) соответственно.

Силовой кабель от установки необходимо подключать непосредственно к электрошпиту через отдельный автоматический выключатель на 65А для мощности нагревателя 23.4 кВт и 50А для мощности нагревателя 15.6 кВт.

Панель управления подключается кабелем с двумя витыми парами. Рекомендованный кабель – **УТР 2x2x0.5**.

ВНИМАНИЕ: По одной витой паре – информационный обмен RS485 (А и В), по другой – питание (GND, +12/24V)

Канальный датчик температуры из комплекта поставки устанавливается в воздуховод на расстоянии 0.5 – 1 м от выходного фланца.

Предусмотрена возможность подключения дополнительного оборудования, задействование функции «внешний стоп», подключение внешнего 3-х скоростного вентилятора.

Дополнительное оборудование подключается к клеммам «Y», «N», в этом случае питание на него (АС220В 50Гц) будет подаваться одновременно с включением приточной установки. Внешний вентилятор подключается к клеммам «HI», «ME», «LO» (скорости быстрая, средняя, медленная) и «N» (общий – нейтраль), при этом он будет переключаться синхронно с вентилятором установки.

В качестве дополнительного оборудования (внешнего устройства) может использоваться патрон фотокаталитический (угольно-фотокаталитический очиститель воздуха для ПВУ «Колибри») или другой активный фильтр. Суммарный ток по выходу «Y» не должен превышать 1А, мощность дополнительного вентилятора – не более 700 Вт.

ОБСЛУЖИВАНИЕ

Обслуживание установки «Колибри-2000» заключается в замене пылевого фильтра. Для этого необходимо:

- выключить и полностью обесточить установку;
- с помощью замков-защелок (2) снять крышку;
- с помощью рычагов (16) снять и заменить отработанный пылевой фильтр;
- собрать установку в обратном порядке.

ВНИМАНИЕ: В приточной вентиляционной установке «КОЛИБРИ» используется специально изготовленный пылевой фильтр из бактерицидных материалов без фенольных выделений. Использование фильтров других производителей не допускается и может быть опасно для здоровья